

Așezarea din cea de-a doua epocă a fierului de la Lozna Jud. Botoșani

În anul 1979 același colectiv de la Institutul de istorie și arheologie „A. D. Xenopol” din Iași și de la Muzeul de istorie din Botoșani, a continuat cercetările în zona limitrofă a marelui depozit de turbă din preajma satului Lozna din comuna Dersca, jud. Botoșani, în care, după cum se știe, s-au descoperit vestigii arheologice din diferite perioade istorice, deosebit de importante¹.

Conform planului întocmit la începutul acestor cercetări, în anul 1979 am organizat săpături arheologice la 2 km sud de turbărie, pe locul numit „Hlibicioc”, ce se află în apropierea hotarului cu satul Călinești din comuna Mihăileni.

Locul numit „Hlibicioc” se află pe panta estică a dealului Pietriș, numit astfel datorită conținutului mare în piatră al stratului arabil. Prin cercetările de teren efectuate în anii precedenți în această zonă, s-au cules, de pe o suprafață relativ întinsă, numeroase fragmente ceramice getice și bastarnice, observându-se în unele locuri și urme de locuințe distruse de lucrările agricole.

În cadrul săpăturilor noastre s-au efectuat 14 secțiuni între 30 și 70 m lungime, cu lățimea de 1,50 m, și șase casete de dimensiuni diferite, grupate în trei sectoare. Cu primele secțiuni ne-am aflat la periferia unei așezări aparținând culturii Cerneahov — Sîntana de Mureș și în prezența unor resturi sporadice getice, răspândite într-un strat subțire între cel arabil și stratul steril.

Al doilea grup de secțiuni le-am efectuat la 40 m nord-est de primele; prin ele am dezvelit o locuință getică de suprafață, întinsă pe circa 12 m², care se suprapunea parțial peste un complex din epoca bronzului — cultura Noua — și peste un strat superficial cu resturi sporadice, constând din fragmente ceramice atipice și lame din silex, din epoca neolitică.

Deși ceramica se afla sporadic în toate secțiunile din acest sector, nu s-au mai identificat și alte complexe de locuire.

Al treilea grup de 6 secțiuni a cuprins o suprafață mai mare, la 135 m de sectorul 2. Prin acestea s-au dezvelit încă 6 locuințe din cea de-a doua epocă a fierului, un mormint de incinerare din aceeași epocă, și, parțial, o locuință neolitică.

Din punct de vedere stratigrafic și în această zonă se mai afla un nivel subțire cu resturi sporadice din epoca bronzului și din neolitic.

Așezarea din cea de-a doua epocă a fierului se află imediat sub stratul arabil, între 0,30 și 0,50 m, în zona locuințelor observându-se o ușoară alveolare de circa 10—15 cm.

Se remarcă faptul că resturile locuințelor sînt răspândite pe suprafețe destul de întinse, distanța dintre ele fiind relativ mică. Cele 7 aglomerări de fragmente ceramice, resturi de pereți și de vatră, aparțin unei așezări din epoca Latène, care se întinde probabil spre nord de porțiunea cercetată în anul 1979, limitele de sud-est fiind deja cunoscute. Întinderea așezării, precum și alte detalii și precizări cronologice, sperăm să le obținem prin cercetările viitoare.

Locuințele cercetate au forme diferite în plan, în general rectangulare; ele sînt orientate nord-sud și est-vest, fiind adînci de 0,35—0,50 m față de solul actual de călcare.

Locuința 1 constă dintr-o aglomerare de chirpici sfărîmați, dispersați pe o suprafață de formă neregulată la adîncimea de 0,30 m. Se remarcă, în cadrul acestora, cîteva bucăți mai mari de lipitură cu o suprafață netedă, de culoare deschisă, și altele cu amprente de nulele groase. În unele porțiuni, pe această suprafață se află pete de cărbuni și cenușă fără să se contureze vatra (fig. 1).

Locuința 2 plasată la marginea estică a așezării, pe o mică porțiune de pantă, are adîncimea de 0,45 m și constă dintr-o mare aglomerare de fragmente ceramice, pietre, oase de animale și foarte puține resturi de arsură. În această locuință se pot delimita

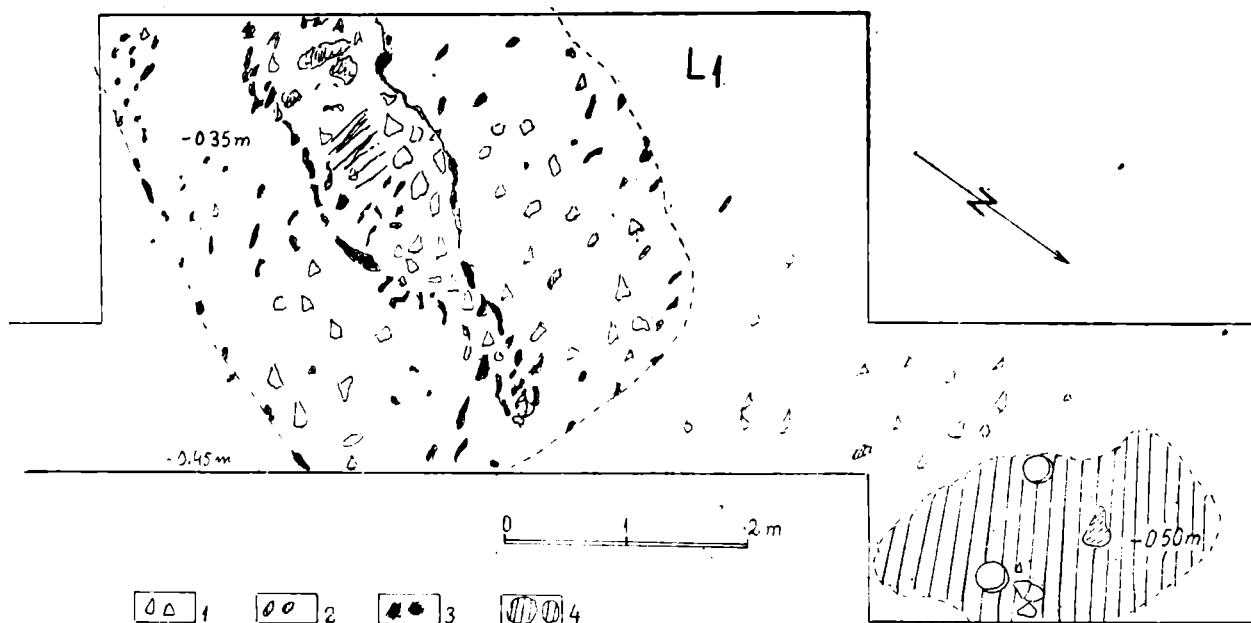


Fig. 1. Lozna — Hlibicioc. Planul locuinței 1; 1. fragmente ceramice; 2. pietre; 3. chirpici; 4. arsură.

cele patru laturi, două câte două egale, de câte 2,70 și 3 m (fig. 2).

Locuințele 3, 4 și 5 se aflau la distanțe de 5 și 6 m între ele pe aceeași direcție, în secțiunea XII (fig. 3).

Locuința 3 se remarcă printr-o mare cantitate de ceramică de calitate și forme diferite. În această locuință s-au mai descoperit mai multe fusaiole din lut ars.

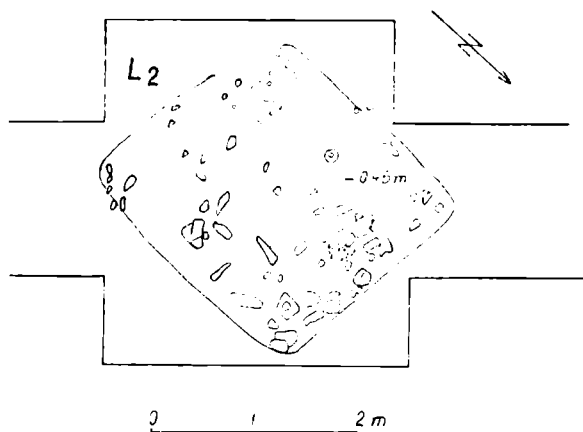


Fig. 2. Lozna-Hlibicioc. Planul și profilul locuinței 2; 1. sol arabil; 2. strat din a doua epocă a fierului; 3. strat cu resturi neolitice și din epoca bronzului; 4. sol viu; 5. fragmente ceramice; 6. pietre; 7. chirpici; 8. arsură.

Locuința 4 era întinsă pe o suprafață mai mare decât precedenta și mai conținea, afară de numeroase fragmente ceramice, multe pietre de râu și oase de animale. În această locuință se afla un fragment de fibulă de bronz (fig. 10/1) și fusaiole de lut ars.

Locuința 5, asemănătoare în ceea ce privește conținutul cu locuințele 3 și 4, era puțin mai adâncită. Ea se afla dealtfel într-o porțiune de teren mai înaltă, fiind delimitată pe o suprafață de formă dreptunghiulară de 3×4 m. Afară de ceramică, locuința 5 mai conținea fragmente mici de chirpici și pietre de râu.

Locuința 6, aflată spre nord de locuința 4 în secțiunea XI, s-a săpat parțial. Ea conținea multă ceramică de la vase poroase de dimensiuni mari, aflate la 0,35 m adâncime. Fragmentele de vase fiind răspândite și lipsind resturi de pereți sau vatră, conturul acestei locuințe n-a fost delimitat.

Locuința 7 se afla la 2 m est de locuința 5. Ea conținea ceramică în cantitate mare, pietre de dimensiuni mari, fragmente de rîșniță, fusaiole și o lingură de lut ars (fig. 11/5).

În locuințele cercetate s-a descoperit o mare cantitate de ceramică, care din punct de vedere tehnic se poate grupa în două categorii. Este predominantă ceramica poroasă, lucrată cu mina, din care s-au modelat vase de dimensiuni mari. S-au putut reconstitui oale cu fundul gros, corpul bombat și marginea dreaptă sau ușor evazată (fig. 4/2—6; 5/1—7; 6; 7; 9/11—12). În cadrul cerami-

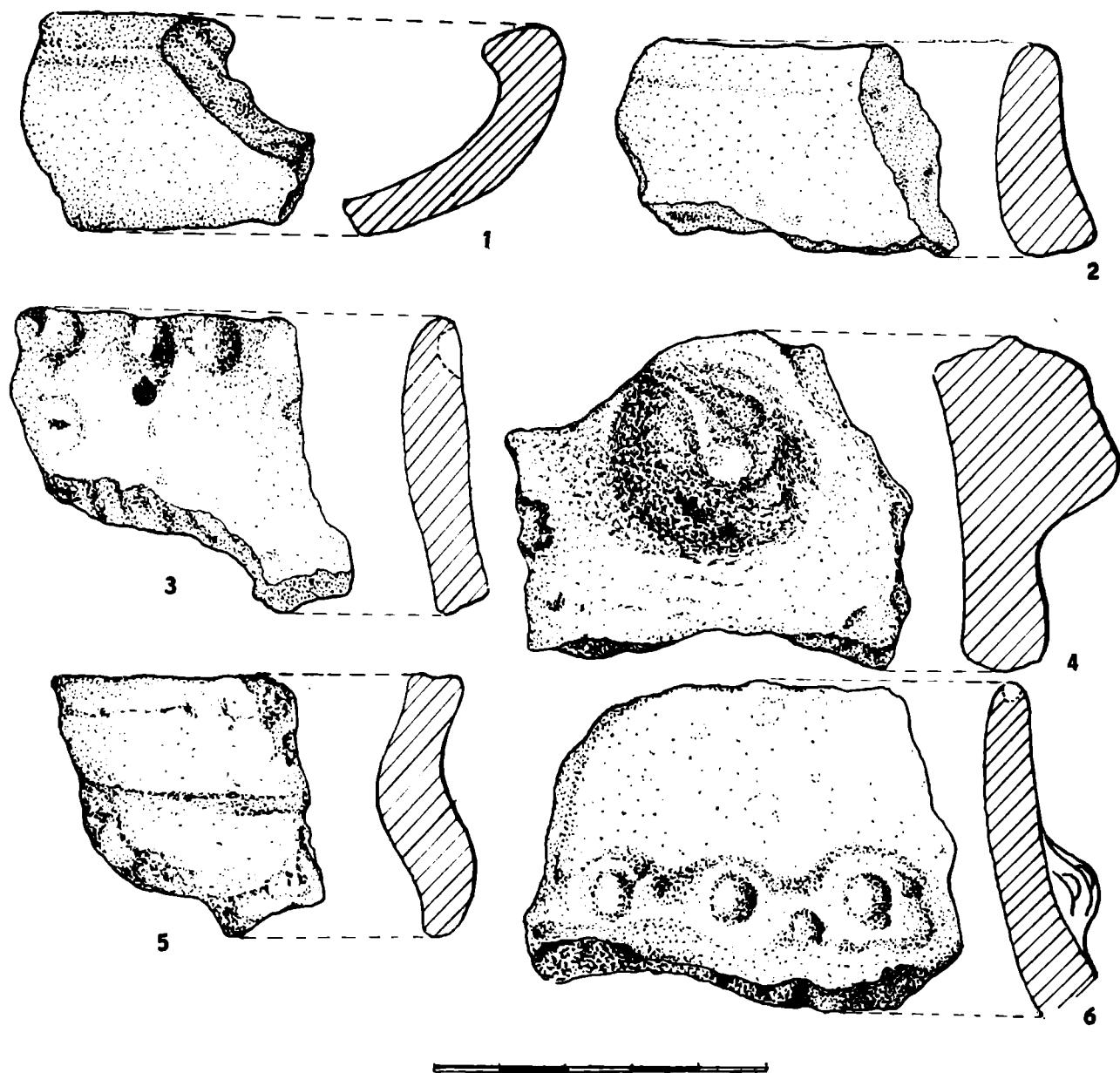


Fig. 4. Lozna-Hlibicioc. Ceramică getică lucrată cu mina.

cii poroase, circa 1/3 din fragmente provin de la vase barbotinate, de culoare roșcată, de dimensiuni mari (fig. 7/1, 13). Celelalte fragmente au suprafața netedă și prezintă un decor caracteristic, constând din șiruri de briuri alveolate sau crestate, șiruri de alveole pe buză sau pe git, butoni și proeminențe de forme diferite (fig. 7/1, 3, 5, 7, 8, 10, 11; 4/3, 4, 6).

În afară de vase borcan de dimensiuni mari, din pastă poroasă s-au realizat mici cupe și o fructieră păstrată fragmentar (fig. 8/4).

O altă categorie de vase este realizată din pastă de calitate mai bună, bine frământată și bine arsă. Din astfel de ceramică s-au modelat străchini, descoperite în toate locuințele

(mai multe în locuința 2, de unde se pot întregi patru asemenea vase, trei de culoare cenușie și unul brun deschis). Străchinile au corpul tronconic, fundul îngust, gîtul conturat și marginea evazată cu fațete slabe din loc în loc (fig. 8/1—3; 9/4—6).

Citeva fragmente provin de la străchini de culoare cenușie sau roșcată de formă tronconică, cu marginea dreaptă sau îndoită în interior. În raport cu străchinile cu marginea evazată, ele apar în cantitate mult mai mică (fig. 4/1; 9/1—3).

În locuințele 1, 2, 4 și 5 au apărut cîte puține fragmente de vase negre, fine, cu marginea fațetată, tipic bastarnice. Ele provin de la castroane de dimensiuni mici cu o toartă în formă de X. În locuința 5 se aflau

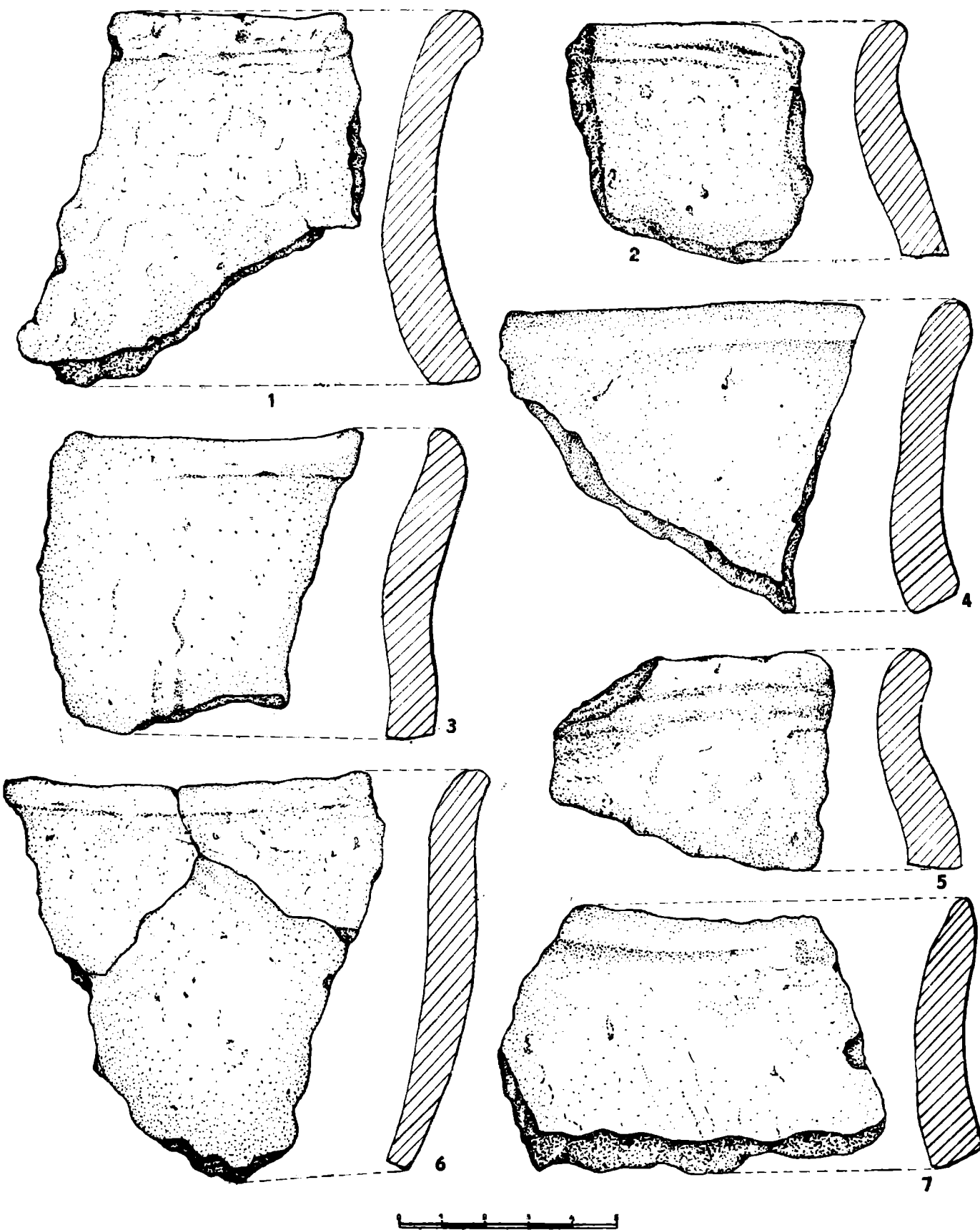


Fig. 5. Lozna-Hlibicio. Ceramică getică lucrată cu mână.



Fig. 6. Lozna-Hlibicioc. Vas-borcan din locuința 3.

mai multe fragmente de această calitate, printre care și o cupă de dimensiuni mici, deosebit de îngrijit lucrată (fig. 9/9, 10).

În locuința 1 se afla un fragment de la un vas din grafit, provenit dintr-o situla celtică, decorată cu striuri verticale, precum și partea superioară de la o amforă grecească, probabil rhodiană. Tot în locuința 1 se mai afla un fragment de strecurătoare (fig. 7/4).

Afară de ceramica lucrată cu mina și ceramica de import, în locuințele 1 și 7 se aflau câteva fragmente de vase lucrate la roată din pastă cenușie deschisă.

În locuințele cercetate s-au mai descoperit diferite obiecte, printre care mai multe fusaiole din lut ars de forme și mărimi diferite. Predomină cele de formă bitronconică, conice sau confectionate din fragmente de vase (fig. 11/1—4; 12/1—4).

Fragmentul de fibulă din locuința 4, cu cîte două spirale laterale, aparține seriei de tip Dux târziu, care apare în așezări și necropole celtice, alături de inele și brățări tubulare, în secolul al II-lea î.e.n.²

În stratul de epocă Latène corespunzător locuințelor s-a descoperit o brățară de bronz cu capetele îngroșate, prevăzute cu cîte două cercuri incizate pe margine. Împreună cu fibula, ea contribuie la datarea acestei așezări în secolul al II-lea î.e.n.³

Sporadic, în locuințe sau în stratul de cultură au apărut resturi de obiecte din fier, dintre care se poate identifica un fragment de pensetă, un tub de la un vîrf de lance, o garnitură de la un obiect de formă cilindrică și altele (fig. 10/2—6).

Pe baza categoriilor de ceramică descoperită, așezarea cercetată în anul 1979 la Lozna

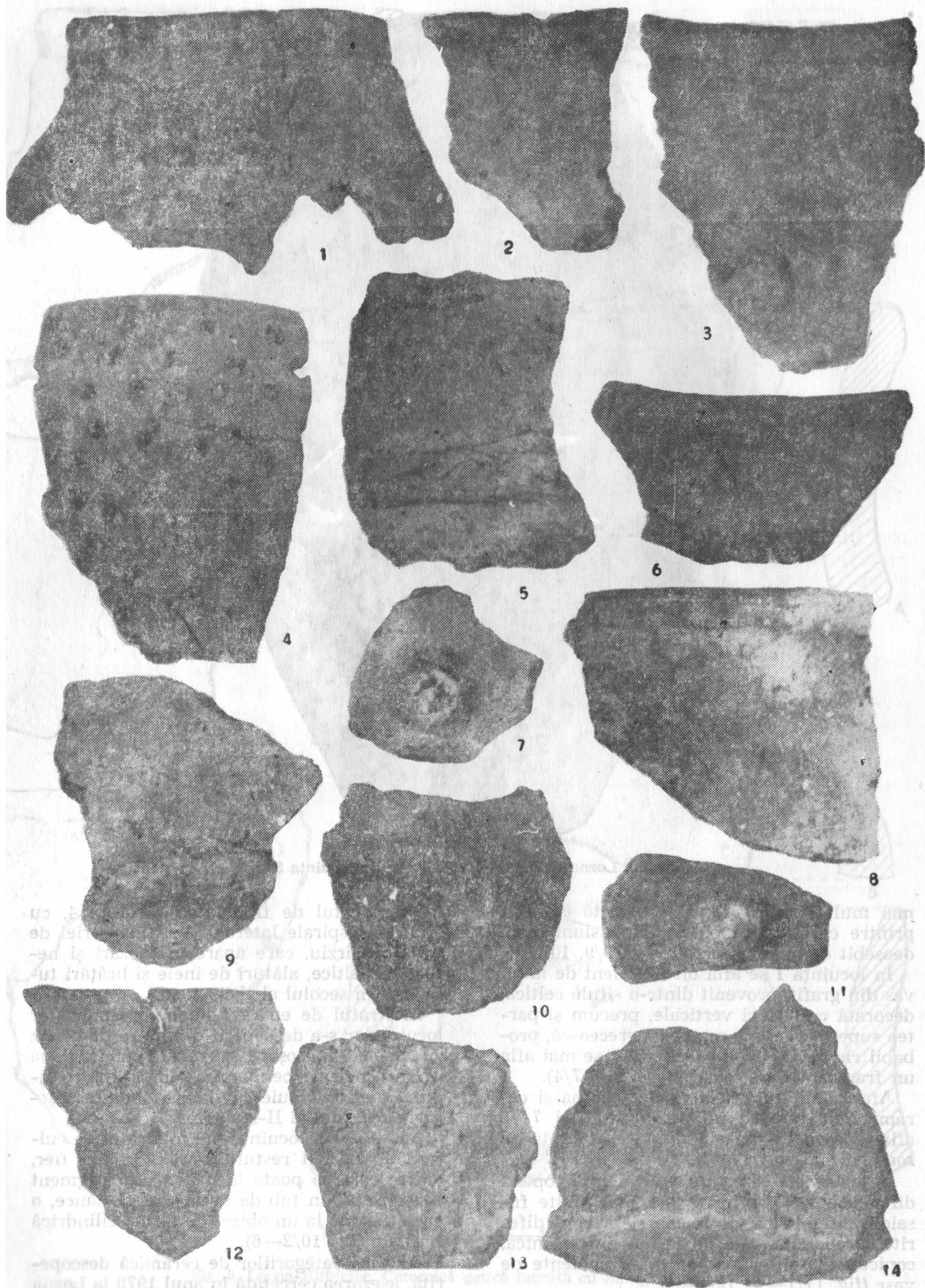


Fig. 7. Lozna-Hlibicioc. Ceramică din pastă poroasă din locuințele 1 (4, 6), 2 (1, 3), 4 (7—10, 13) și 7 (2, 5, 11).

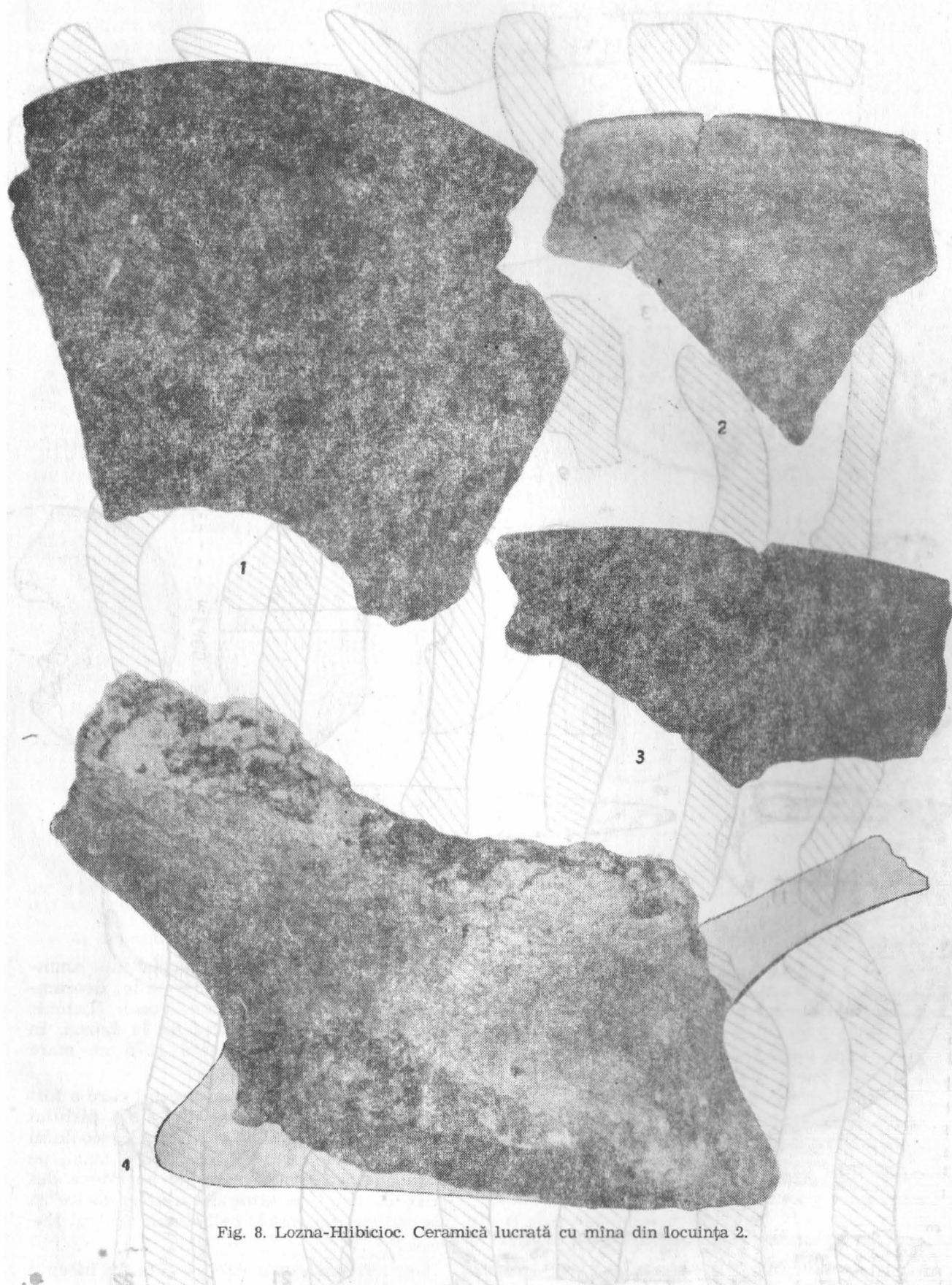
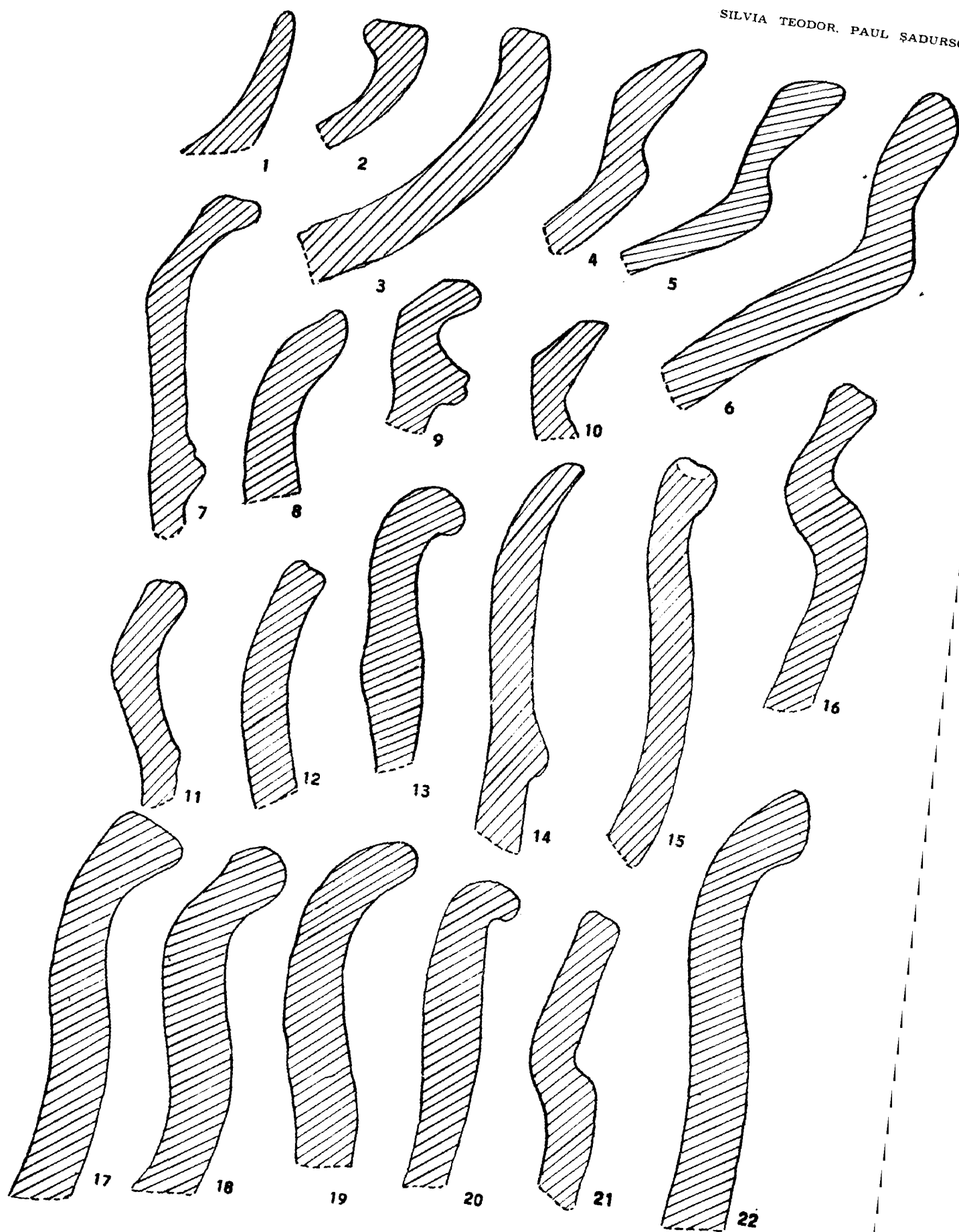


Fig. 8. Lozna-Hlibicioc. Ceramică lucrată cu mîna din locuința 2.



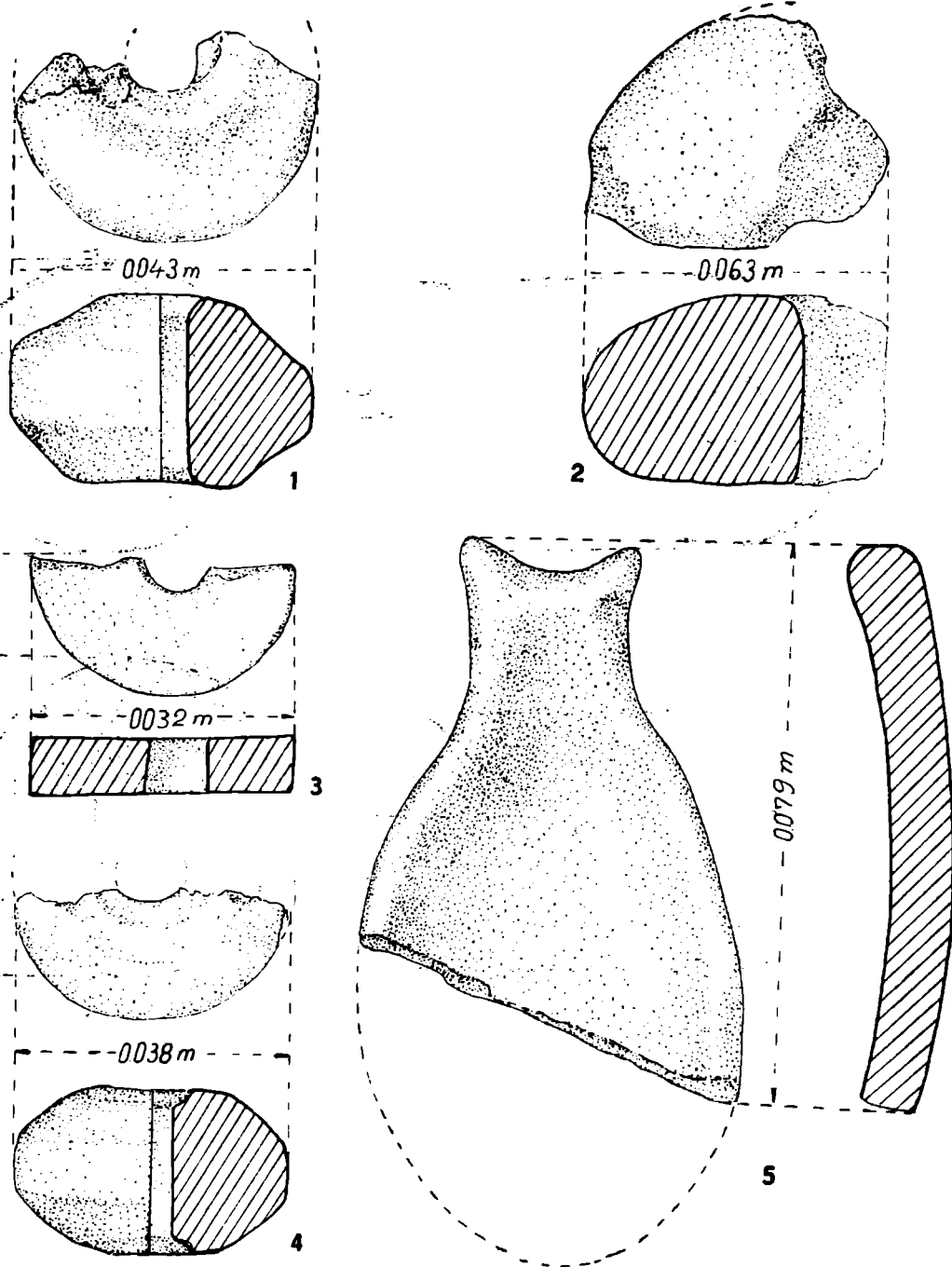
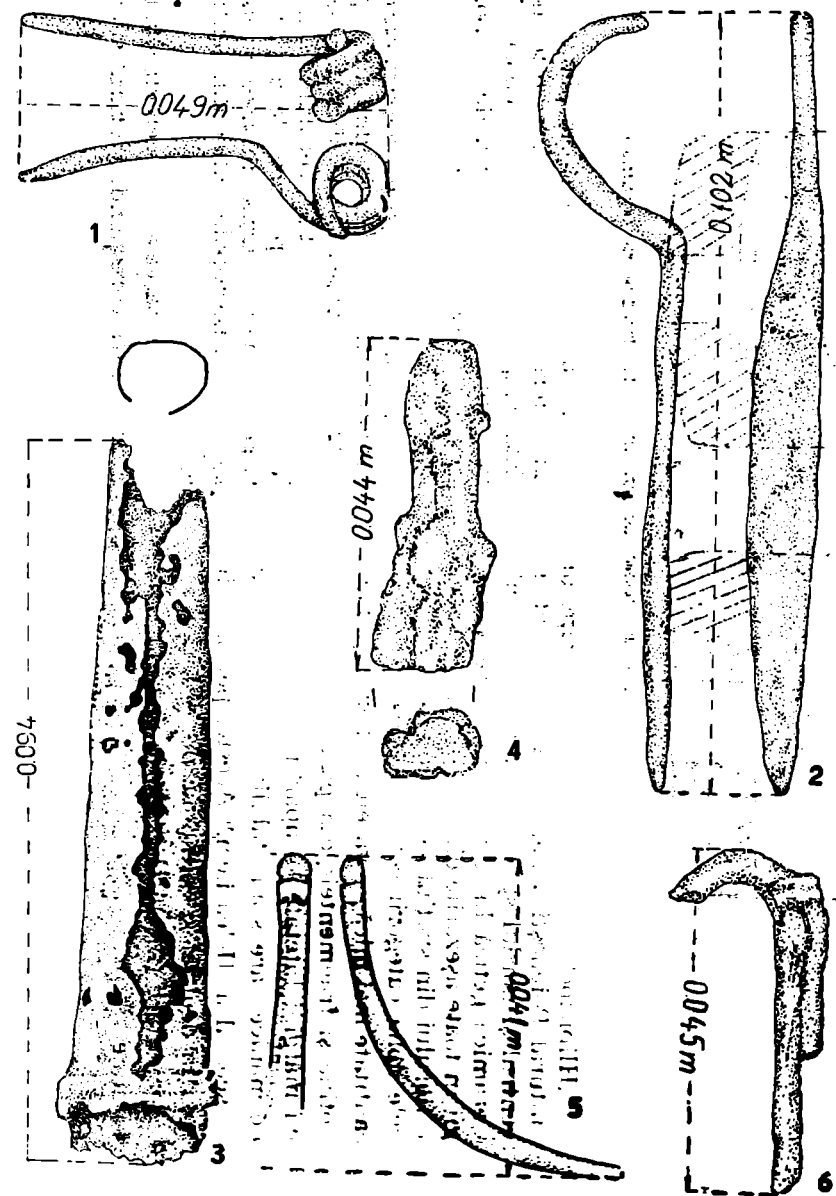


Fig. 10. Lozna-Hlibicioc. Diferite obiecte din stratul și locuințele de epocă Latène.

Fig. 11. Lozna-Hlibicioc. Fusaiole și lingură din lut ars.

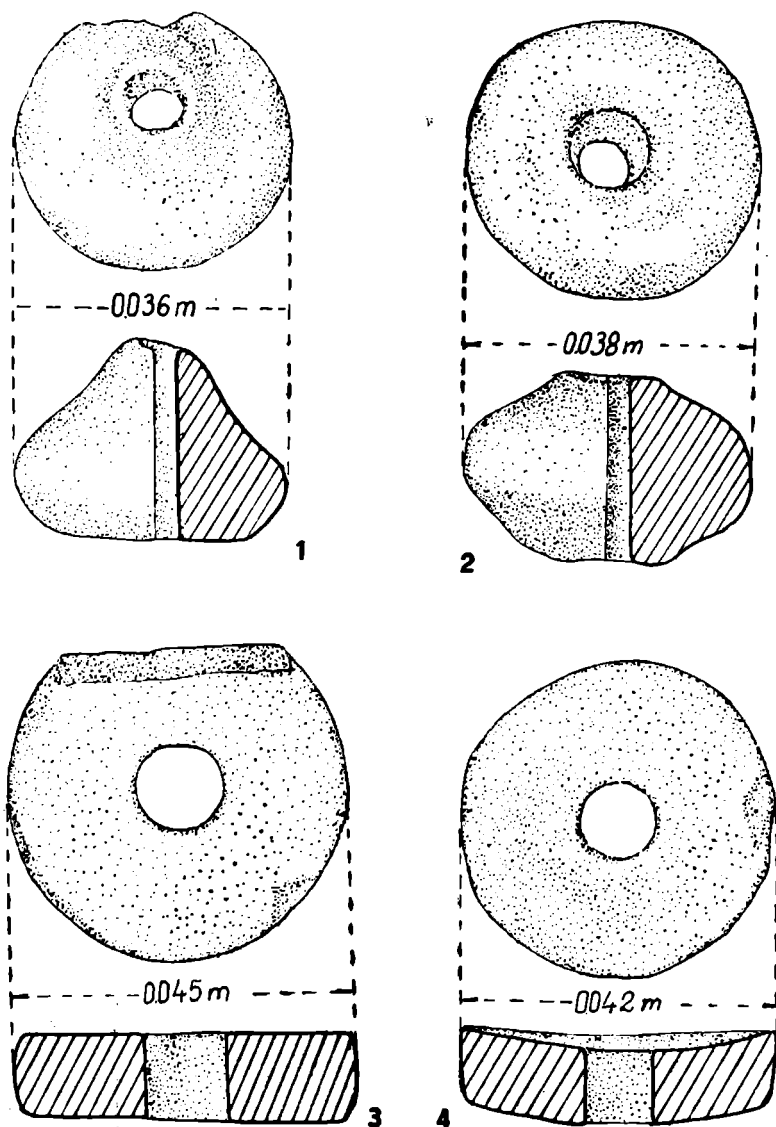


Fig. 12. Lozna-Hlibicioc. Fusaiole din lut ars și din fragmente ceramice.

— „Hlibicioc” se încadrează în aria grupului cultural Poienești—Lukașevka, delimitat în centrul și nordul spațiului carpato-nistrian⁴. Ceramica getică lucrată cu mîna are analogii în toate așezările din cea de-a doua epocă a fierului din spațiul locuit de geto-daci⁵, iar cele două categorii ceramice, descoperite în cantitate mai mică — vasele acoperite cu barbotină și fragmentele din pastă fină neagră, cu margini fațetate — aparțin unor grupuri germanice care s-au stabilit în acest spațiu în secolul al II-lea î.e.n.⁶ Acestei perioade îi aparțin dealtfel și cele două piese din bronz fragmentare (fibula și brățara) și tubul virfului de lance.

În zona cercetată conform planului amintit anterior, această așezare este, deocamdată, singura care aparține epocii Latene, mai apropiată de turbăria de la Lozna, în care s-a descoperit în anul 1975 un mare depozit de unelte din fier⁷.

După cum se știe, acest depozit care a fost îngropat ritual în turba din albia pîriului Bahna, se datează la sfîrșitul secolului al II-lea și începutul secolului I î.e.n., pe baza analogiilor pe care le au cîteva din piese cu unelte și arme din așezări dacice⁸ și așezări sau necropole celtice din centrul Europei⁹.

Întrucît așezarea a cărei cercetare a început în anul 1979 corespunde cultural și cronolo-

gie cu depozitul de unelte, putem presupune că locuitorii ei l-au cunoscut și folosit, pentru ca apoi să-l îngroape dintr-un motiv oarecare. Sperăm ca cercetările viitoare să ne dea posibilitatea confirmării acestei ipoteze.

NOTE

¹ N. Zaharia, M. Petrescu-Dimbovița, Em. Zaharia, *Așezări din Moldova de la paleolitic și până în secolul al XVIII-lea*, 1971, p. 290—291; A. Păunescu, P. Șadurschi, V. Chirica, *Repertoriul arheologic al județului Botoșani*, 1, 1976, p. 109—110; S. Teodor, P. Șadurschi, *Descoperirile arheologice de la Lozna, com. Dersca, jud. Botoșani*, Pyretia, anuarul muzeului Botoșani, 2, 1980 (sub tipar).

² J. Filip, *Keltové ve střední Evropě*, 1956, p. 523, fig. 26, pl. 23—24; A. K. Ambroz, *Arheologija SSSR*, 1966, D 1—30, p. 19, pl. 3.

³ J. Filip, *op. cit.*, p. 527, pl. 23/18; 24/17; 31/8.

⁴ G. B. Fedorov, *MIA Moscova*, 89, 1960, p. 27—56; K. Tackenberg, *Alt-Thüringen*, 6, 1962/63, p. 403—425; D. A. Mačinski, *K voprosu o datirovke, proischozdenii i etničeskoj priinadležnosti pamjatnika tipa Pojanešty-Lukaševka*, Moscova, 1966, p. 82—96; M. Babeș, *MemAntiq*, 2, 1970, p. 215—234.

⁵ I. H. Crișan, *Ceramica daco-getică*, București, 1969, p. 100—135.

⁶ M. Babeș, *op. cit.*; S. Teodor, *SCIV*, 1969, 20, 1, p. 35—38.

⁷ S. Teodor și P. Șadurschi, *Dépôt d'outils en fer d'époque La Tène de Lozna, dép. de Botoșani*, 11, 1979.

⁸ I. Glodariu și E. Iaroslavski, *Civilizația fierului la daci*, Cluj-Napoca, 1979.

⁹ Silvia Teodor, *Dacia, N.S.*, 1980, p.

L'ETABLISSEMENT DE L'ÉPOQUE LA TÈNE DE LOZNA DÉP. DE BOTOȘANI

RÉSUMÉ

Les auteurs présentent d'une manière succincte les résultats des fouilles archéologiques effectuées pendant l'année 1979 dans l'endroit dénommée „Hlibicioc”, dans le village de Lozna, comm. de Dersca, dép. de Botoșani.

Grâce à ces fouilles on a découvert 7 habitations et une tombe de l'époque La Tène et des tessons sporadiques néolithiques et de l'époque du bronze.

Après la description du complexe d'habitat, on présente l'inventaire céramique et les objets à l'aide desquelles on arrive à la conclusion que l'établissement appartient au second âge du fer et au groupe culturel Poienesti—Lukaševka.

Dans l'ensemble, l'habitat fouillé dans la zone limitrophe du dépôt de tourbe de Lozna correspond chronologiquement et du point de vue de la civilisation au dépôt d'outils en fer, découvert dans la tourbe en 1975 et daté à la fin du II^{ème} siècle av.n.è.

EXPLICATIONS DES FIGURES

Fig. 1. Lozna—Hlibicioc. Plan de l'habitation : 1. fragments céramiques; 2. pierres; 3. torchis; 4. brûlure.

Fig. 2. Lozna—Hlibicioc. Plan et profil de l'habitation 2; 1, sol végétal; 2, niveau du second âge du fer; 3, niveau avec des vestiges néolithiques et de l'époque du bronze; 4, sol vierge; 5, fragments céramiques; 6. pierres; 7. torchis; 8. brûlure.

Fig. 3. Lozna—Hlibicioc. Plan et profil de la section XII avec les habitations 3, 4, 5, 7 : 1 sol végétal; 2 niveau du second âge du fer; 3 sol vierge; 4 fragments céramiques; 5 pierres; 6 os; 7 torchis.

Fig. 4. Lozna—Hlibicioc. Céramique gétique travaillée à la main.

Fig. 5. Lozna—Hlibicioc. Céramique gétique travaillée à la main.

Fig. 6. Lozna—Hlibicioc. Pot de l'habitation 3.

Fig. 7. Lozna—Hlibicioc. Céramique de pâte grossière de l'habitation 1 (4, 6), 2 (1, 3), 4 (7—10, 11) et 7 (2, 5, 11).

Fig. 8. Lozna—Hlibicioc. Céramique travaillée à la main de l'habitation. 2.

Fig. 9. Lozna—Hlibicioc. Céramique travaillée à la main des habitations 1—7.

Fig. 10. Lozna—Hlibicioc. Divers objets provenant de la couche et des habitations de l'époque de La Tène.

Fig. 11. Lozna—Hlibicioc. Fusaïoles et cuillère en terre cuite.

Fig. 12. Lozna—Hlibicioc. Fusaïoles en terre cuite ou confectionnées des fragments céramiques.